

Landluft macht reich

Landkreise haben Städte beim Einkommen je Einwohner überholt und bauen ihren Vorsprung immer weiter aus

Abstract

Die verfügbaren Einkommen je Einwohner sind zwischen 2000 und 2015 in allen Städten und Landkreisen Deutschlands gestiegen. Doch die Bewohner der Landkreise erzielten mittlerweile höhere pro-Kopf Einkommen als die der Städte. Im Jahr 2000 dagegen hatten die Städter noch einen Vorsprung vor den Einwohnern der Landkreise. Die Stadt-Land Differenz ist zwar noch nicht sehr groß, sie ist jedoch das Ergebnis eines lang anhaltenden Entwicklungsprozesses bei dem das Wachstum der Einkommen je Einwohner in den Städten seit 2003 fast kontinuierlich gegenüber dem Durchschnitt von Deutschland insgesamt zurückbleibt. Seit 2009 übertrifft das durchschnittliche Einkommen der Landkreisbewohner das der Stadtbewohner. Und – was besonders gravierend ist – der Vorsprung der Landkreise ist kontinuierlich größer geworden. Abbildung 1 verdeutlicht diese grundlegenden Veränderungen für den Zeitraum von 2000 bis 2015.

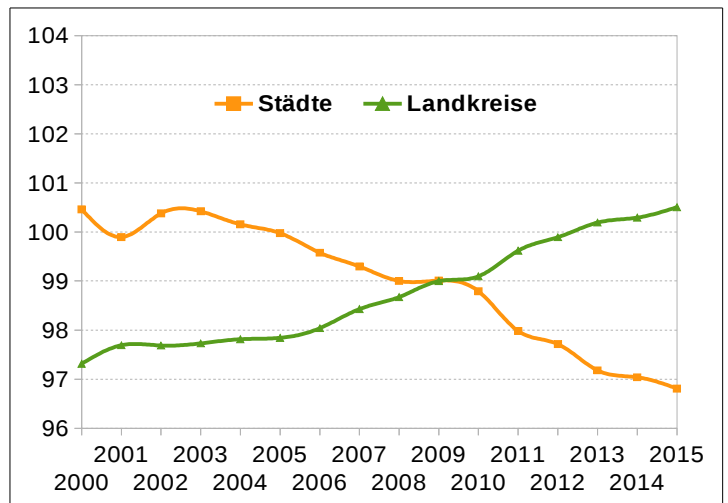


Abbildung 1: Veränderung des Verfügbaren Einkommens je Einwohner in Städten und Landkreisen (Deutschland=100)

Die Veränderung der Einkommen in der Gesamtheit der Gebietseinheiten lässt dabei ein deutliches Muster erkennen (Abb. 2). Dieses Streudiagramm zeigt die Verteilung der Werte für die Entwicklung des Verfügbaren Einkommens je Einwohner in den Landkreisen und Städten (ausgenommen: Heilbronn) in Abhängigkeit von einem Strukturfaktor der Gebietseinheiten. Für eine solche regionale Querschnittsanalyse ergibt sich eine sehr dichte Punktwolke mit relativ geringer Streuung und einer hohen Korrelation der Variablen. Zudem zeigt sich ein klar negativer Zusammenhang zwischen diesen Größen.

Die Abbildung lässt eine fundamentale Verschiebung der Einkommensrelationen zwischen den Bewohnern der Kreise und denen der Städte erkennen. Dadurch verändert sich auch das Ranking der Städte und Kreise grundlegend. Es gibt dramatische Abstürze vieler Städte und enorme Aufstiege vieler Landkreise.

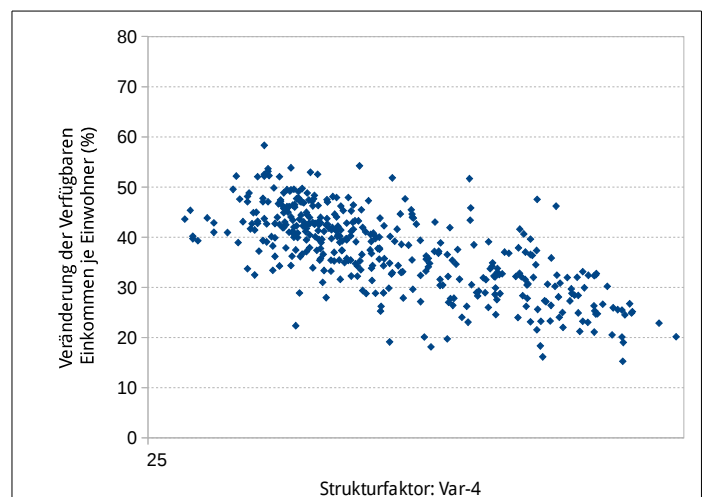


Abbildung 2: Veränderung des Verfügbaren Einkommens je Einwohner in Städten und Landkreisen 2000-2015 (in vH) und Strukturfaktor Var-4

Im Ergebnis dieser Veränderungen zeichnet sich eine zunehmende 'Amerikanisierung' der sozialen und räumlichen Strukturen in den Städten und ihrem Umland ab.

(* Weitere Informationen dazu auf Anfrage*)